

DATOS ADMINISTRATIVOS

Institución : Departamento de Salud Ilustre Municipalidad de Quillota

Dirección : Clorindo Véliz N° 520 – Villa México, Quillota

Teléfono : 296200 Fax: 296215

E-mails : difusiondds@gmail.com

Alcalde : Dr. Luis Mella Gajardo

Concejales : Fernando Puentes Wasaff
Roberto Vergara Saavedra

Maria Baeza Hermosilla

Mauricio Avila Pino

Ramon Balbontín Leiva

Alejandro Villarroel Castillo

Director Departamento de Salud : Victor Alvarado Miric
victor.alvarado@saludquillota.cl

Sub Director Técnico Programático: Dr. Pablo Lira Mendiguren
pablo.lira@saludquillota.cl

Sub Directora Recursos Humanos: Claudia Maturana Donoso
claudia.maturana@saludquillota.cl

Sub Director Finanzas: Mauricio Carvajal Tapia
mauricio.carvajal@saludquillota.cl

Gestora de Redes : Dra. Waleska Real Iribarra
waleska.real@saludquillota.cl

Jefa Admisión y Gestión: Viviana Arancibia Cantillana
viviana.arancibia@saludquillota.cl

Jefa Unidad de Convenios: Patricia Espíndola Moraga
patricia.espindola@saludquillota.cl

Direcciones de Centros de Salud Urbanos:

Cardenal Raúl Silva Henríquez	:	Ramón Suarez Lago
E-mail	:	ramon.suarez@saludquillota.cl
Teléfonos	:	2319788 – 2319757 – 2310160
Dr. Miguel Concha	:	Dr. Xavier Mendoza Cedeño
E-mail	:	xavier.mendoza@saludquillota.cl
Teléfonos	:	2291286 - 2291287
CECOF Cerro Mayaca	:	Paulina Vera Zamora
E-mail	:	paulina.vera@saludquillota.cl
Teléfonos	:	2315270 – 2294720
CECOF Santa Teresita	:	Viviana Vergara Solervicens
E-mail	:	viviana.vergara@saludquillota.cl
Teléfonos	:	2318152

Direcciones de Centros de Salud Familiares Rurales:

Boco	:	Paola Anabalón Videla
E-mail	:	paola.anabalon@saludquillota.cl
Teléfonos	:	2312001 – 2294886
La Palma	:	Patricia Romero Díaz
E-mail	:	patricia.romero@saludquillota.cl
Teléfonos	:	2312210 – 2294774 – 2294765
San Pedro	:	Mónica Quiroga Fernández
E-mail	:	mónica.quiroga@saludquillota.cl
Teléfonos	:	2318728 – 2310575
Posta de Salud Manzanar	:	Paola Anabalón Videla
E-mail	:	paola.anabalon@saludquillota.cl
Teléfonos	:	2312001 – 229488

Encargados de Establecimientos:

Plataforma de Gestión Familiar	:	Maria José Vergara Reyes
E-mail	:	maria.vergara@saludquillota.cl
Teléfono	:	2313632 – 2315927
Centro de Promoción de la Salud y la Cultura	:	Sandra Varas Castillo
E-mail	:	sandra.varas@saludquillota.cl
Teléfono	:	2318384
Centro de EMERGER	:	Hernán Silva Cepeda
E-mail	:	hernan.silva@saludquillota.cl
Teléfono	:	2257577
Casa de Acogida del Cáncer	:	Marcela Meza Rodríguez
E-mail	:	marcela.meza@saludquillota.cl
Teléfono	:	2268856
Centro del Adulto Plaza Mayor	:	Dr. Rogelio Monsalve Masso
E-mail	:	rogelio.monsalve@saludquillota.cl
Teléfono	:	2311244



DESCRIPCION DE LA COMUNA

saludquillota

Red Municipal de Centros de Salud



www.saludquillota.cl

1.- DESCRIPCIÓN GEOGRÁFICA:

Localización Político - Geográfica:

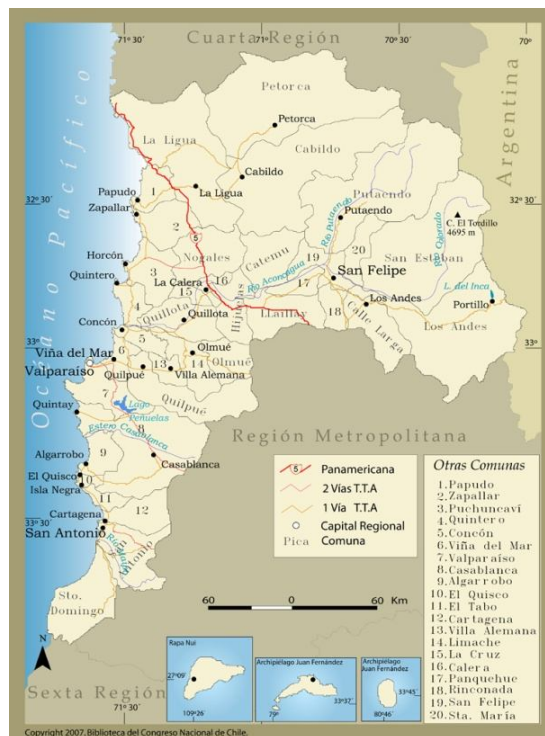
La comuna de Quillota se ubica en el paralelo 32° 54' de latitud sur y el meridiano 71° 16' de longitud Oeste, sobre la cuenca del Río Aconcagua en el tramo en que este río corre de Norte a Sur, antes de desviar su curso hacia el mar, desembocando en las cercanías de la localidad de Concón.

Comparte la cuenca, de oriente a poniente, con las localidades de Los Andes, San Felipe, Panquehue, Catemu, Hijuelas, La Calera y La Cruz, lo que la convierte en la última localidad de importancia en recibir las aguas del Aconcagua.

El territorio comunal se encuentra jalonado, al oriente y poniente, por cerros de la cordillera de la costa que alcanzan, en dicha zona, los 1.000 mts. de altura snm., encerrando un valle ubicado a 130 mts. snm.

Administrativamente, la comuna de Quillota es parte de la provincia del mismo nombre en conjunto con las comunas de La Cruz, La Calera, Nogales, Hijuelas, Limache y Olmué, siendo además su cabecera provincial.

La Provincia de Quillota, a su vez, es parte de la V Región de Valparaíso, conformada también por las provincias de San Antonio, Valparaíso, Petorca, San Felipe, Los Andes e Isla de Pascua, tal como se muestra en la siguiente imagen.



DIVISION POLÍTICO ADMINISTRATIVA QUINTA REGIÓN

Los límites del territorio comunal son los siguientes:

- Al Norte, limita con las comunas de Puchuncaví, La Cruz e Hijuelas en una línea sinuosa que va desde el Cerro Alto del Francés hasta la cota 1087, ubicada en el “Cordón de la Puntilla”.
- Al Sur, limita con las comunas de Limache y Olmué en línea sinuosa desde el camino de colmo a Puchuncaví por San Ramón hasta el Cerro La Campana.
- Al Oriente, limita con la comuna de Hijuelas en línea sinuosa desde la cota 1087 hasta el Cerro La Campana.
- Al Poniente, limita con la comuna de Quintero en línea sinuosa desde el Río Aconcagua hasta el Cerro Alto de Francés.
- La comuna tiene una superficie de 302 kilómetros cuadrados, que corresponden al 18,2% del territorio provincial y al 1,85% del territorio Regional.

MAPA DE LA COMUNA DE QUILLOTA:

AREA URBANA Y RURAL CON UBICACIÓN DE LA RED DE SALUD COMUNAL:



2.- ANÁLISIS DEMOGRÁFICO

2.1.- ANÁLISIS DEMOGRÁFICO BÁSICO

De acuerdo a los datos recolectados por el Censo de Población y Vivienda del año 2002 del Instituto Nacional de Estadísticas (INE), la comuna posee una superficie de 302 km² y la población proyectada de acuerdo al INE para el 2015 sería de 91.327 habitantes, de los cuales 46.116 son mujeres y 45.211 hombres.

En el contexto regional, la comuna de Quillota corresponde a la quinta más poblada de la región con un 4.93 % del total de la región de Valparaíso, ubicada tras Viña del Mar (15.53%); Valparaíso (14.3%); Quilpué (9.2%) y Villa Alemana (7.7%).

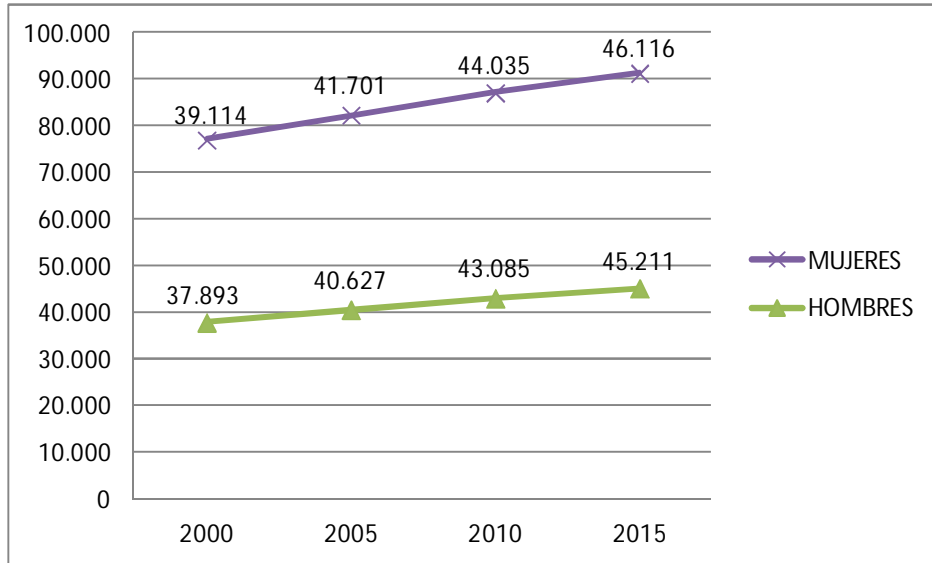
De la totalidad de habitantes de la comuna un 14.19% (12.959 habitantes) corresponde a población rural y un 85.81% (78.367 habitantes) a población urbana, cifras inferiores respecto a la realidad regional, donde el porcentaje de población urbana alcanza a un 91.56%. (Dato recogido censo 2002).

Respecto de la composición por sexo, el índice de masculinidad a nivel comunal es 98 hombres por cada 100 mujeres, cifra mayor a la que se observa en la región 97 hombres por cada 100 mujeres. Según Proyección de Población 2012, Instituto Nacional de Estadísticas (INE).

Considerando datos obtenidos a través del Reporte Estadístico Comunal (INE) la distribución por grupos etáreos, muestra una mayor concentración en la población adulta – adulta mayor. Los adultos mayores a nivel comunal representan un 11.7% del total de la población, lo que da cuenta de un proceso de envejecimiento poblacional progresivo, con las implicancias sanitarias que esto conlleva en el manejo de ciertas patologías y en el enfrentamiento de este nuevo escenario epidemiológico.

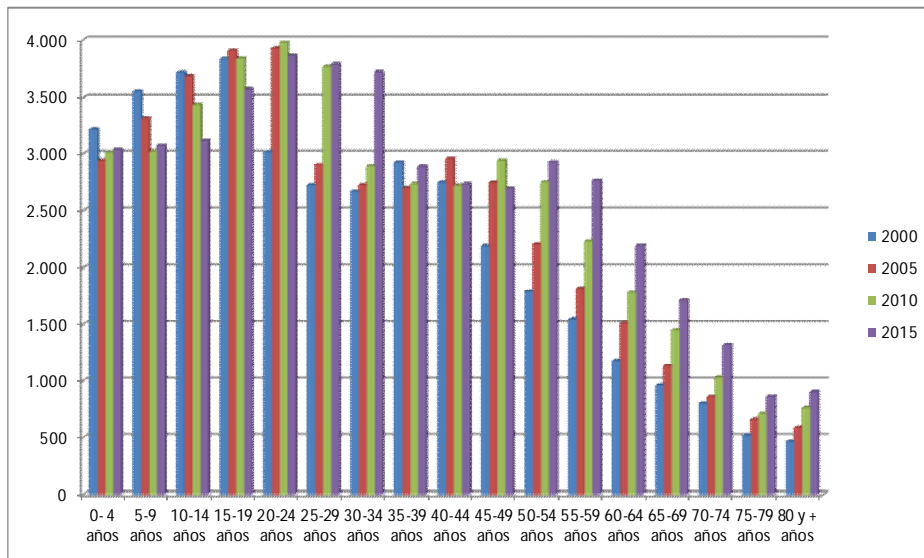
Los siguientes gráficos muestran algunos datos demográficos de la comuna, de acuerdo a proyecciones del INE 2000-2015:

POBLACIÓN TOTAL ESTIMADA AL 30 DE JUNIO, POR SEXO



FUENTE INE, PROYECCIONES

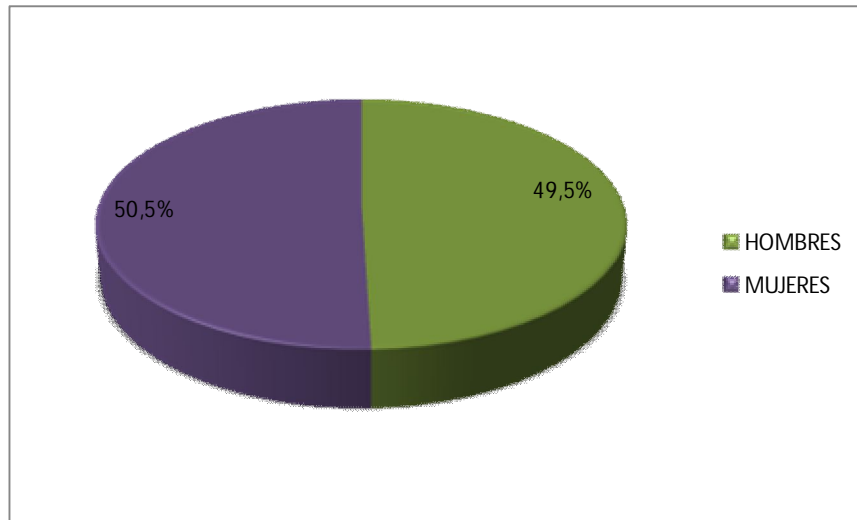
En relación a este grafico podemos observar que en la comuna de Quillota hay más mujeres que hombres, pero al realizar la relación mujeres por hombres esta ha disminuido en la última década, en el año 2005 era de 1.02 y en el 2015 es de 0.98.



FUENTE INE, PROYECCIONES

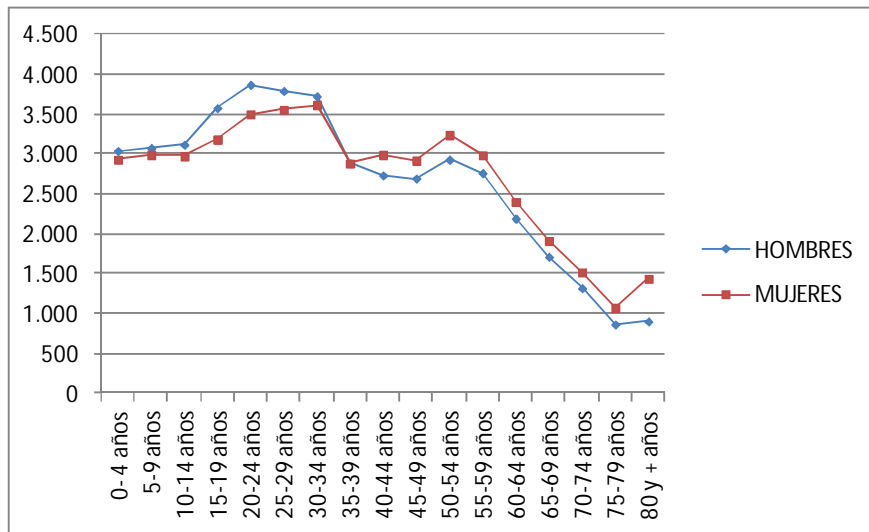
Este grafico nos muestra que la mayor variación de la población está en los extremos. Los grupos de 0 a 19 años han disminuido en relación a años anteriores y a su vez desde los 54 años se observa un aumento en el número de personas, desde el año 2000.

GRAFICO: DISTRIBUCION POR SEXO.



FUENTE INE, PROYECCIONES

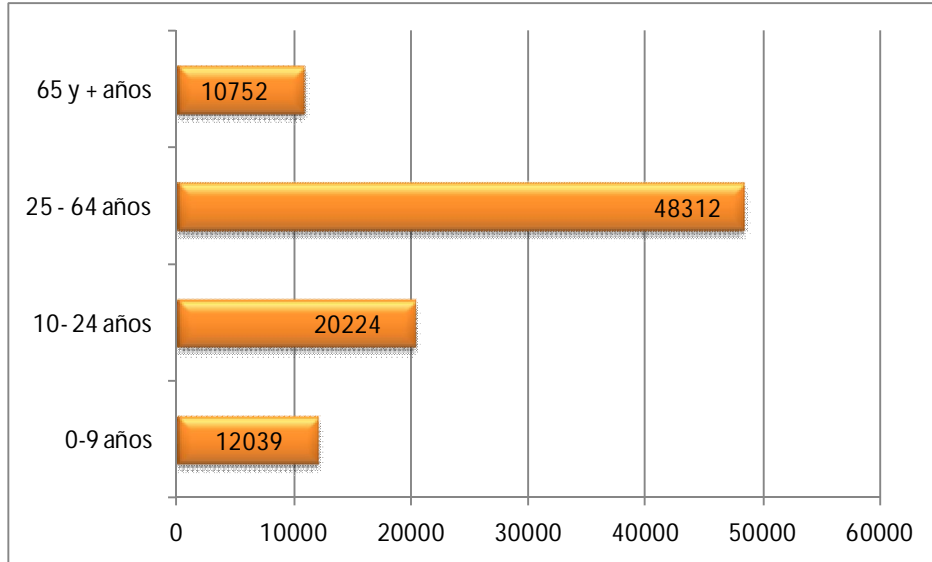
GRAFICO: PROYECCION POBLACION POR EDAD Y SEXO).



FUENTE INE, PROYECCIONES

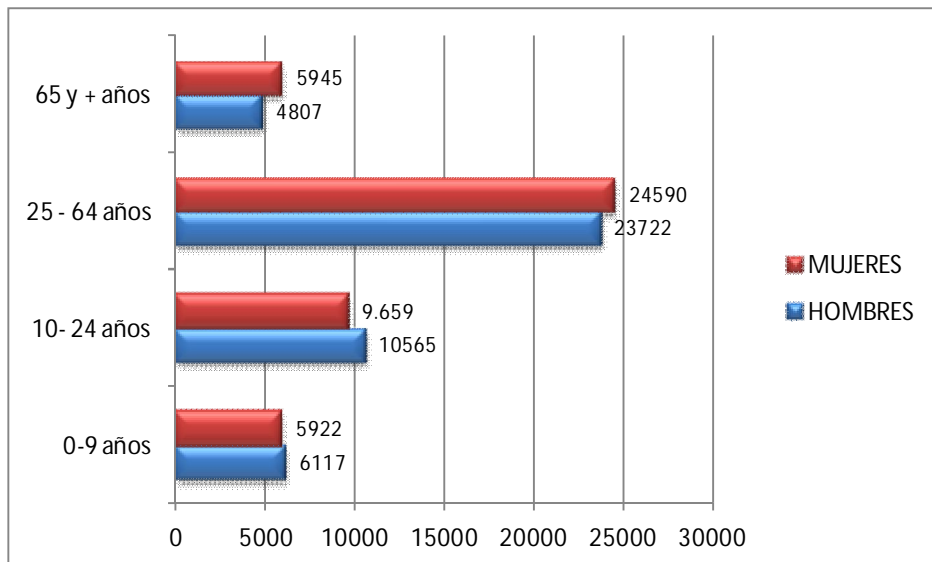
De los gráficos anteriores podemos concluir, que apesar de la tendencia de envejecimiento de la población, el porcentaje de población menor de 34 años sigue siendo muy significativo, ya que corresponde al 51.4% del total de la población total (INE, Proyecciones Poblacionales). En cuanto a la composición de género, se aprecia la predominancia de mujeres desde los 40 años, las que representan el 22.3% de la población de la comuna, la relación mujeres por hombres es de 1.12. La diferencia en los menores de 35 años hay mayores población masculina ellos representan un 26.4 de la población comunal, la relación hombre por mujeres es de 1.06.

GRAFICO: DISTRIBUCION DE LA POBLACION POR GRUPOS ETAREOS



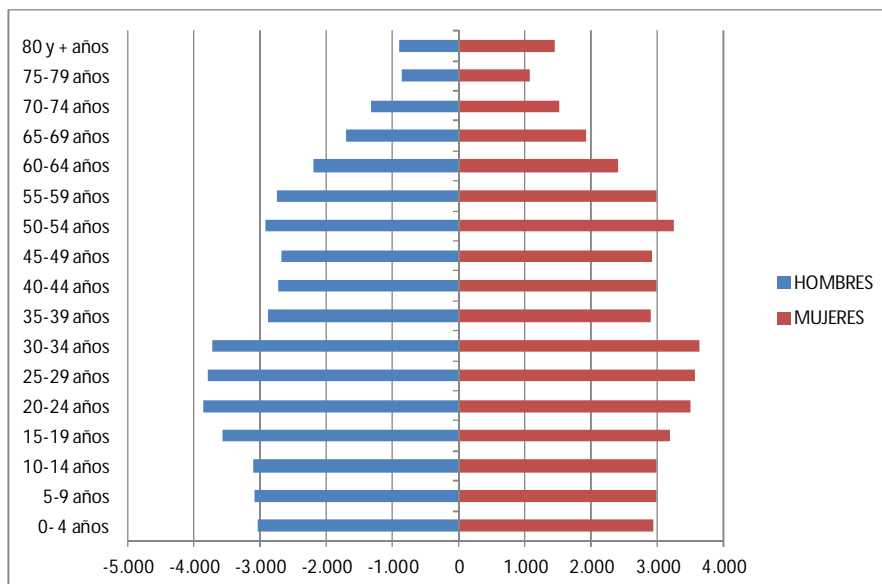
FUENTE INE, PROYECCIONES

GRAFICO: DISTRIBUCION DE LA POBLACION POR GRUPOS ETAREOS Y SEXO



FUENTE INE, PROYECCIONES

GRAFICO: POBLACIÓN TOTAL SEGÚN SEXO Y EDAD COMUNA DE QUILLOTA



FUENTE: ELABORACIÓN SEGÚN DATOS INE, PROYECCIÓN DE POBLACIÓN

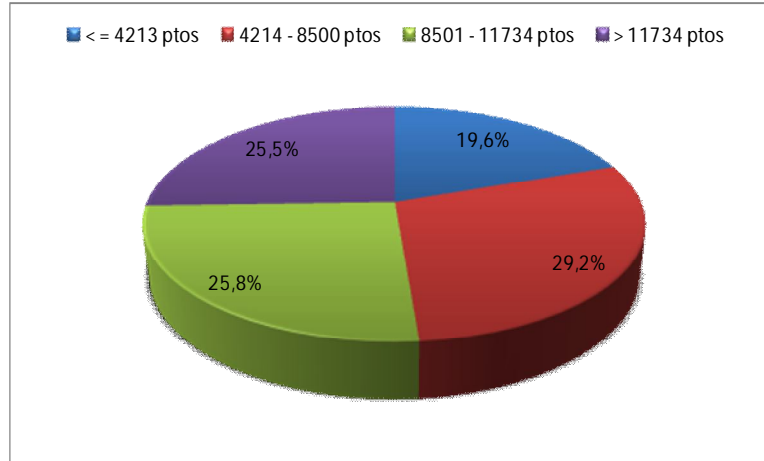
Un complemento a la información anterior, se extrae desde la pirámide poblacional de la comuna, donde se observa claramente la tendencia al envejecimiento poblacional. Dentro de los aspectos relevantes que se aprecian en la pirámide, es la verticalización de su base y el mayor número de población de la tercera edad.

Haciendo un análisis comparativo con la Pirámide Poblacional 2002, al año 2015, se observan cambios significativos en la estructura por edades de la población comunal, reflejando una población en transición, con una tasa de natalidad que se mantiene en los 3000, además se observa en el rango 14 y 19 años corresponde al crecimiento de los niños de 0 a 9 años. La población de 15 a 34 años es la de mayor concentración de personas. En cuanto a la población adulta mayor, esta aumentó significativamente respecto de la población de igual edad (mayor de 65) contabilizada en el censo de 2002.

Algunos datos relevantes extraídos de INE proyección de población para el 2011 y que contextualizan la realidad comunal se puede resumir:

- El índice de dependencia de la comuna corresponde a 42.6, personas inactivas por cada 100 activas. Cifra menor que la reflejada por el censo del 2002 que alcanzaba las 51.8 personas inactivas por cada 100 personas activas.
- Respecto del índice de vejez esta refleja que hay 72.21 mayores de 65 por cada 100 menores de 15 años. (La cifra según el censo de 2002 correspondía a 40 mayores de 65 por cada 100 menores de 15 años).

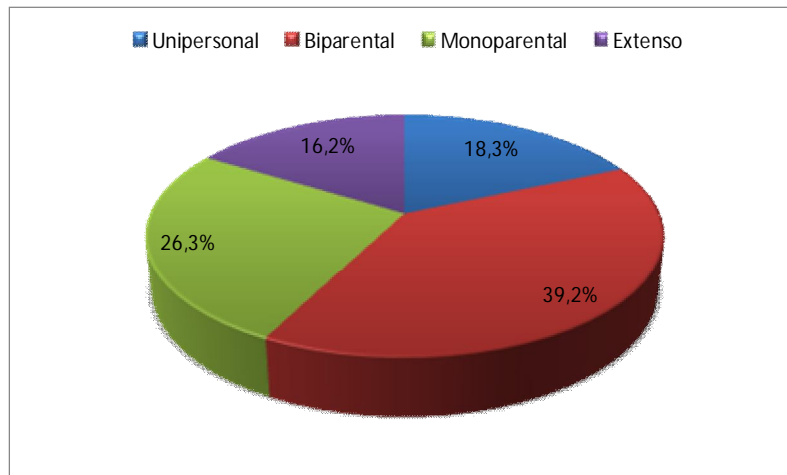
GRAFICO: PORCENTAJE DE PERSONAS SEGUN PUNTAJE FICHA PROTECCION SOCIAL



FUENTE: MINISTERIO DE DESARROLLO SOCIAL, SEGÚN INFORMACIÓN FICHA DE PROTECCIÓN SOCIAL, CIERRE MARZO 2011.

Para obtener estos datos se aplicaron a 54763 personas la encuesta de ficha de protección social en la comuna, en la representación gráfica se desprende que un 19,6% se encuentra en pobreza extrema, un 29,2% en el I Quintil, un 25,8 en II Quintil y un 25, 5% están los Quintiles III, IV y V.

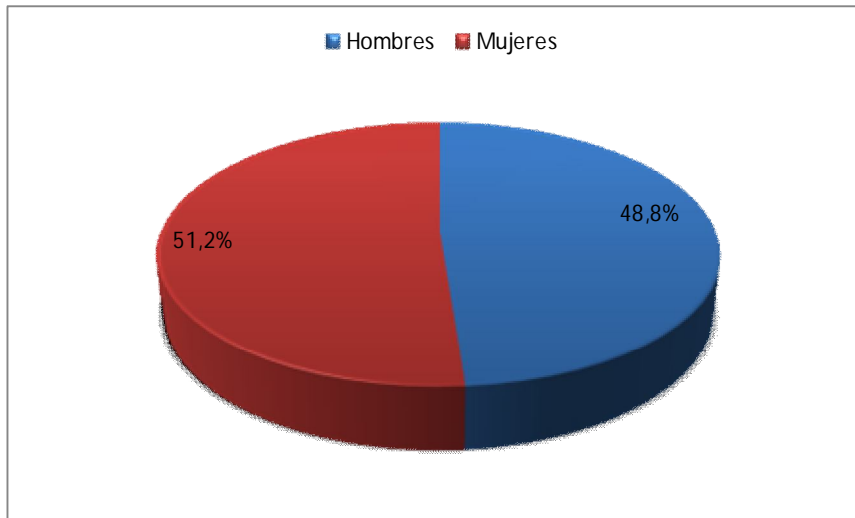
GRAFICO: ESTRUCTURA DE LOS HOGARES



FUENTE: MINISTERIO DE DESARROLLO SOCIAL, SEGÚN INFORMACIÓN FICHA DE PROTECCIÓN SOCIAL, CIERRE MARZO 2011.

De este grafico podemos observar que en la comuna un 39,2% de los hogares están constituidos por familias biparentales y un 26,3% por monoparentales, donde la mujer es jefa de hogar en un 94%-

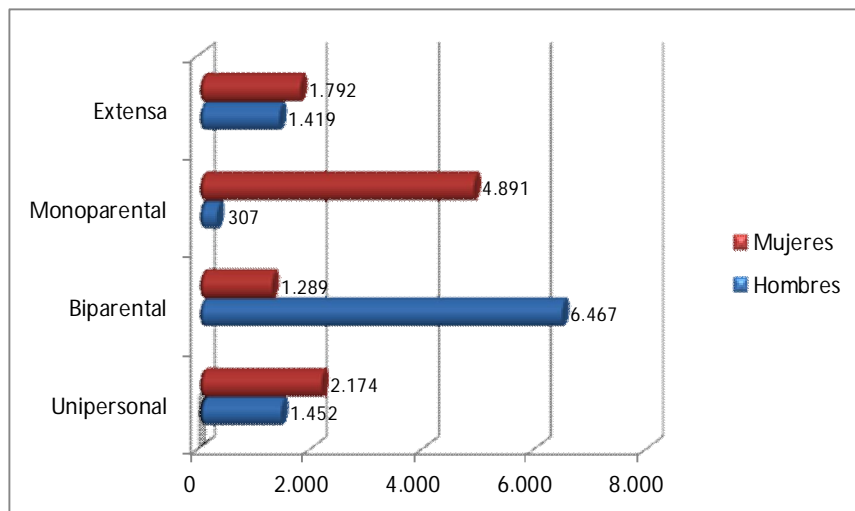
GRAFICO: HOGARES SEGÚN SEXO DE LA JEFATURA



FUENTE: MINISTERIO DE DESARROLLO SOCIAL, SEGÚN INFORMACIÓN FICHA DE PROTECCIÓN SOCIAL, CIERRE MARZO 2011

Al considerar el Sexo del jefe de hogar, según Encuesta de ficha de protección social en la comuna de Quillota, las mujeres representan un 51.2% de los hogares que cuentan con jefa de hogar.

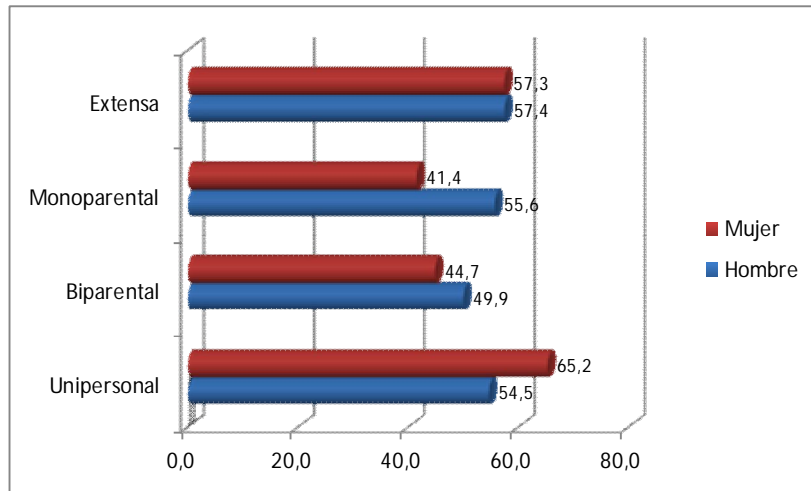
GRAFICO: ESTRUCTURA DE LOS HOGARES SEGÚN SEXO DE LA JEFATURA



FUENTE: MINISTERIO DE DESARROLLO SOCIAL, SEGÚN INFORMACIÓN FICHA DE PROTECCIÓN SOCIAL, CIERRE MARZO 2011

Las mujeres jefas de hogar representan un 51,3% del total de los hogares, predominando en las familias extensas con un 9,1%, monoparentales 24,7% y unipersonales 10,98%. En relación a los hombres ellos predominan solo en los hogares biparentales representando un 83,3% en estos.

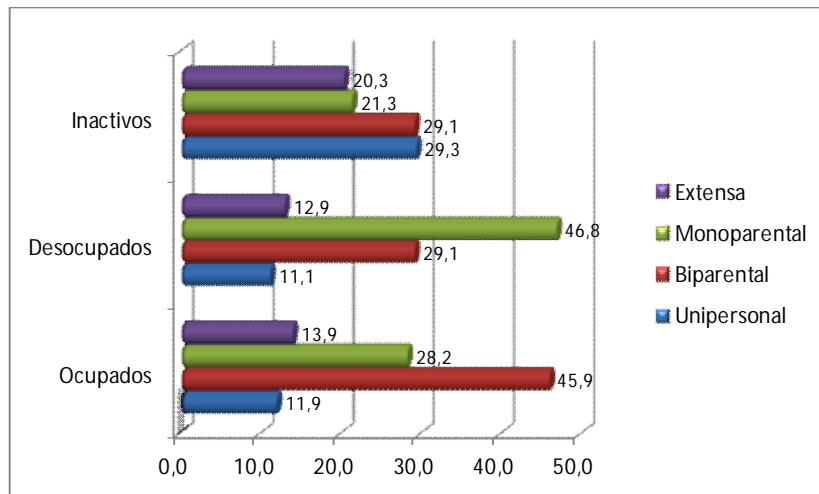
GRAFICO: EDAD DEL JEFE DE HOGAR POR SEXO (AÑOS)



FUENTE: ENCUESTA CASEN 2011

Algunos datos específicos y que complementan la información del gráfico, dicen relación con el promedio de edad del jefe de hogar; para los hombres es de 54.3 años y para las mujeres de 52.2 años. El promedio de edad comunal es de 52.4 años, según encuesta CASEN 2011, en la misma encuesta pero en el 2009 el promedio de edad de los hombres era de 50.2 aumentando en casi 4 años y en relación a las mujeres 56.15 disminuyendo en 4 años.

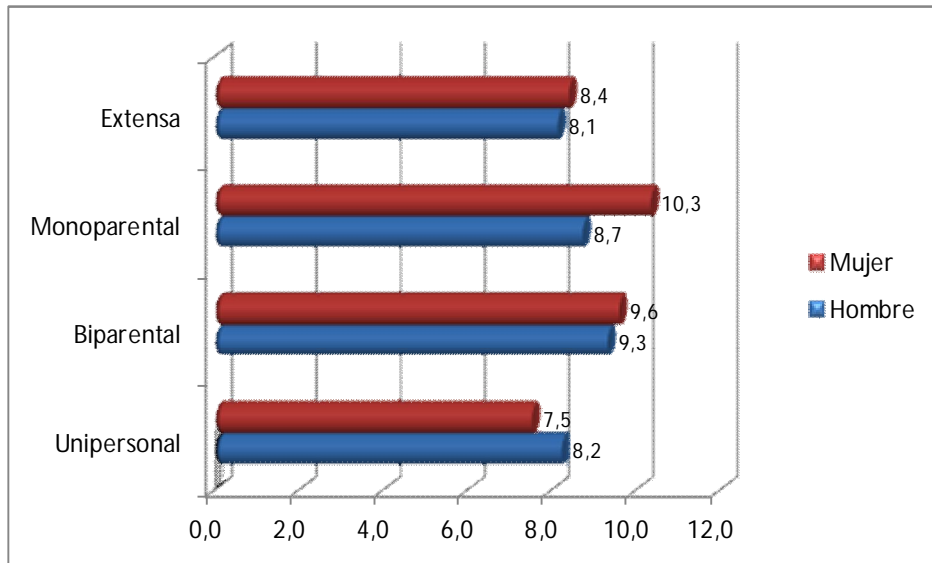
GRAFICO: CONDICIÓN DE ACTIVIDAD DEL JEFE DE HOGAR



FUENTE: ENCUESTA CASEN 2011

De este gráfico podemos concluir que en las familias extensas un 20.3%. En relación a las familias monoparentales un 46,8% se encuentran desocupados, las familias biparentales un 45,9% el o la jefa de hogares se encuentra ocupada y en el caso de los hogares unipersonales un 29.3% se encuentra inactivo

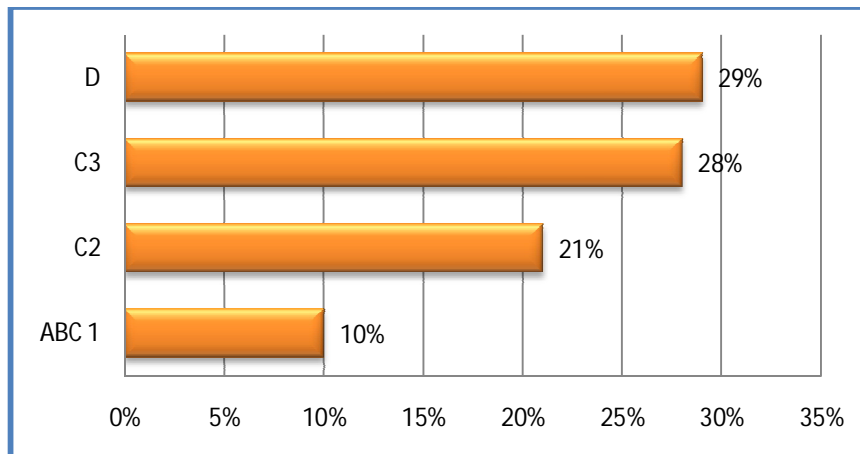
GRAFICO: NIVEL DE ESCOLARIDAD JEFE DE HOGAR. (AÑOS)



FUENTE: ENCUESTA CASEN 2011

En relación al nivel de escolaridad de jefe de hogar el promedio de los hombres es de 8.6 años y las mujeres de 9 años a nivel nacional es de nivel de escolaridad de los hombres es de 7.5 y las mujeres de 7.7 años.

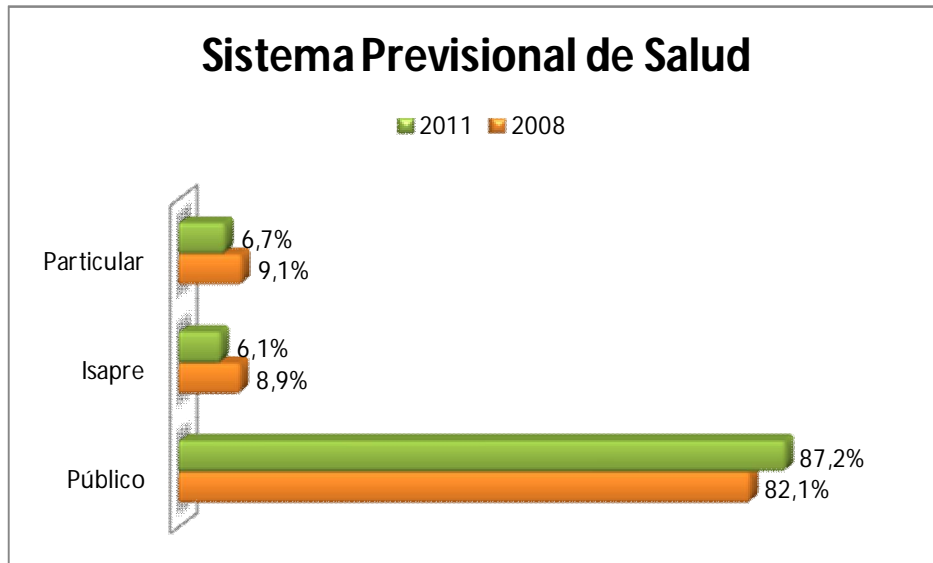
GRAFICO: GRUPOS SOCIOECONOMICOS



FUENTE: ENCUESTA CASEN 2011

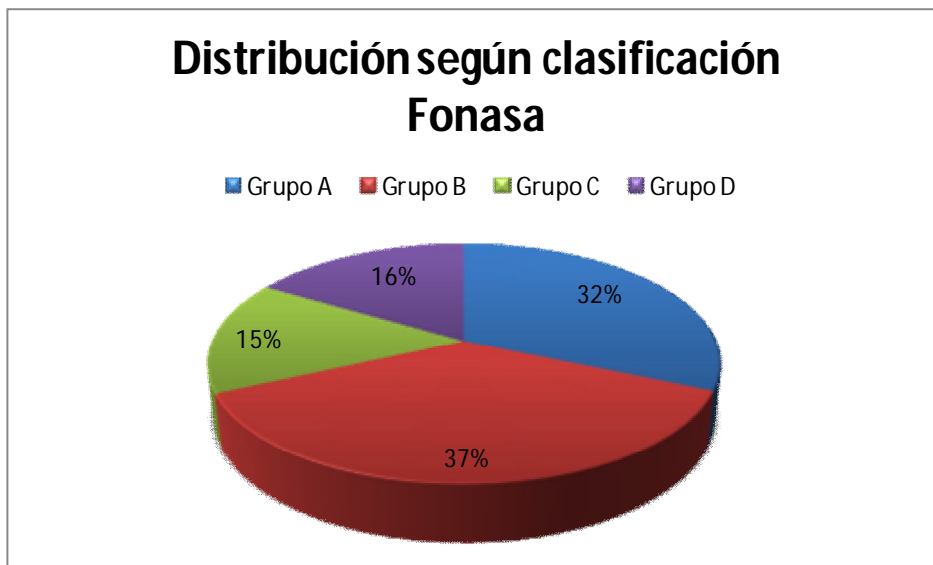
La composición de hogares por Grupo Socio Económico (GSE), indica que el mayor porcentaje de hogares se ubica en el GSE D (29%), en tanto que los hogares del GSE ABC1 alcanzan el 10%.

GRAFICO SISTEMA PREVISIONAL DE SALUD



De acuerdo al gráfico comparativo de los reportes INE en los años 2008 – 2011, se mantiene la tendencia en las personas de nuestra comuna afiliada en una mayor concentración al sistema Público, siendo por tanto beneficiarios de nuestro sistema comunal de salud. El porcentaje de afiliación al sistema público en el 2011 es de un 87,2% son mayores que a nivel nacional (78,79%).

GRAFICO: DISTRIBUCION SEGÚN CLASIFICACION FONASA



La población comunal afiliada a Fonasa que pertenece a los grupos A y B (69%), de menores ingresos, es mayor que el promedio regional 60.2% y país 60.1

POBLACIÓN COMUNAL DEPENDIENTE DE LA RED DE ATENCIÓN PRIMARIA MUNICIPAL

Establecimiento	Total de población estimada (según per cápita) 2011	Total de población estimada (según per cápita) 2012	Total de población estimada (según per cápita) 2013	Total de población estimada (según per cápita) 2014	Total de población estimada (según per cápita) 2015
Dr. Miguel Concha	41.976	41.806	9.452	9.989	13.310
Cardenal Silva H.	28.316	28.314	59.727	58.063	57.736
San Pedro	5.889	5.869	6.128	6.066	5.987
La Palma	3.870	3.859	4.016	3.961	3.757
Boco	2.890	2.874	3.144	3.084	3.088
Total	82.941	82.722	82.467	81.163	81.878

De esta tabla podemos observar que en relación al año 2011 ha disminuido la población estimada según per cápita en un 1,28% en el año 2015.

3. NIVEL DE DESARROLLO

3.1- EQUIDAD Y SATISFACCIÓN DE NECESIDADES:

3.1.1.- Análisis de la Pobreza e Indigencia:

a) Evolución de la pobreza e indigencia:

Quillota, se encuentra entre las 7 comunas a nivel regional que presentan una población bajo la línea de pobreza sobre las diez mil personas (Viña del Mar, Valparaíso, San Antonio, Villa Alemana, Quilpué, San Felipe y Quillota). Estas comunas concentran el 66,8% de la población bajo la línea de pobreza regional, sin embargo, al hacer el análisis de las tres últimas encuestas CASEN (1998, 2000, 2003, 2006) éste da cuenta que la comuna ha experimentado un importante avance en la reducción de la pobreza entre los años 1998 y 2006.

Cuadro N° 1: Población Según Línea De Pobreza (*)

	Pobreza General		Indigente		Pobre no Indigente	
	N°	%	N°	%	N°	%
Casen 2003	15.934	19.4%	2.589	3.2%	12.845	16.1%
Casen 2006	11.447	14%	945	1.2%	10.502	12.9%
Casen 2009	12.377	14.4%	1.950	2.3%	10.427	12.1%
Casen 2011	11.212	13%	2.381	2.8%	8.831	10.2%

FUENTE: MIDEPLAN, ENCUESTAS CASEN 2000, 2003, 2006, 2009, 2011.

Cuadro nº 2: Población Comunal según Línea De Pobreza 2011

	Número	Porcentaje
Indigente	2.381	2.8%
Pobre no indigente	8.831	10.2%
Total pobres	11.212	13%
No pobres	75.023	87%
Total	86.476	100

FUENTE: MIDEPLAN CASEN 2011.

El cuadro resumen de los resultados de esta encuesta permite obtener las siguientes conclusiones:

- La pobreza general se ha reducido considerablemente en el lapso de nueve años. En 2003, ésta ascendía al 19.4 % de la población, mientras que en 2011 alcanzó un 13%, es decir, disminuyó en un 6.4%.
- La indigencia ha disminuido en relación al 2003y 2011 (0.4 puntos porcentuales, cabe mencionar que durante el periodo 2003 – 2006 disminuyó 2 puntos porcentuales, incrementando en el 2009 en 1.1 puntos porcentuales en relación al 2006 y en el 2011 incrementa nuevamente en un 0.5 puntos porcentual en comparación al 2009.
- En relación a Pobreza no indigente ha disminuido en el periodo estudiado. En 2003, esta ascendía al 16.1% de la pobreza en general, mientras que en el 2011 alcanzó un 10.2%, es decir, disminuyó en un 5.9%.
- Finalmente, es necesario establecer, a nivel de hipótesis, cuáles serían los factores explicativos de la disminución de la pobreza, considerando el contexto local y nacional en que ocurre este fenómeno.
- Respecto a los resultados de la Encuesta CASEN 2011, dentro de los detalles más significativos, se corroboró una disminución en el porcentaje de la población bajo la línea de la pobreza en relación al 2006 en 1,4 puntos porcentuales.

b) Territorialidad de la Pobreza:

En la comuna de Quillota, al igual que en otros lugares del país, se observa que la pobreza se encuentra bastante concentrada espacialmente. Parte de los esfuerzos realizados en los últimos años para superarla han sido la focalización de preinversión e inversión precisamente en esos sectores, lo que da cuenta en una reducción de la pobreza entre el año 2003 y 2006 de **3.8 puntos porcentuales**, disminución mayor que a nivel nacional (2.5 pp.).

En este contexto, la Dirección de Desarrollo Comunitario (DIDECO) desde hace varios años, inicia un trabajo que aborda la superación de la pobreza desde una perspectiva territorial, trabajando con las organizaciones funcionales, a fin de promover la asociatividad y propender al fortalecimiento de las redes sociales.

Actualmente, la DIDECO, trabaja con este enfoque, centrado en la promoción social, que potencia la participación y la organización en el enfrentamiento de situaciones críticas, privilegiando el conocimiento real de la situación de las personas y de los sectores en los que se concentra la pobreza. Con una estructura organizacional basada en un equipo de monitores sociales insertos en el territorio y un equipo interdisciplinario de profesionales que los respaldan y acompañan en acciones específicas.

A la fecha Quillota se encuentra dividida en 14 sectores, 9 urbanos y 5 rurales, todos a cargo de monitores comunitarios, que son quienes lideran este proceso.

De acuerdo a estudios y las intervenciones sistemáticas realizadas por la Dirección de desarrollo Comunitario del Municipio, los territorios vulnerables de la comuna se agrupan en:

Cuadro N°3: Unidades Territoriales de Concentración de Pobreza en la Comuna

Nº Unidad Vecinal	Nombre	Poblaciones	Tipo	Nivel de Vulnerabilidad
3	Centauro	Pedro Aguirre Cerda Rebolar	Urbana	Vulnerabilidad en vivienda.
4	Estación	Aritzia	Urbana	Alta concentración de adultos mayores
5	Cerro Mayaca	Michimalongo Molinares Molinare Aconcagua Norte Progreso y Desarrollo Las Praderas El Peumo Oscar Alfaro El Mirador	Urbana	Vulnerabilidad socioeconómica general
6	18 de septiembre	Yolanda Gatica Calle 18 El esfuerzo Mns. René Plenovi Villa Santa Rosa Rosales Kennedy	Urbana	Vulnerabilidad socioeconómica general
7	Condell Oriente	Los Lúcumos Lo Garzo	Urbana	Vulnerabilidad socioeconómica general
8	Quillota Centro	José Miguel Carrera	Urbana	Vulnerabilidad socioeconómica general
10	Liceo de Hombres	Pob. Portales	Urbana	Vulnerabilidad socioeconómica general
11	Bajío	V. Gral. Mackena Pedro de Valdivia Gonzalo de los Ríos Chile Nuevo Nva Concepción	Urbana	Vulnerabilidad socioeconómica general
12	Flamenco	Los Aromos Aconcagua Sur José Miguel Carrera Hermanos Carrera Unión y Progreso	Urbana	Vulnerabilidad socioeconómica general
15	Sector Corvi	Arturo Prat Carlos Condell Santa Cecilia J. Abelardo Núñez	Urbana	Vulnerabilidad por alta concentración de adultos mayores.
19	Said	San Alberto San Pancracio Beatita Benavides Said. Santo Domingo	Urbana	Vulnerabilidad socioeconómica general. Alto porcentaje de vivienda en deterioro, alto porcentaje de niños.

FUENTE: DIRECCIÓN DE DESARROLLO COMUNITARIO-2009.

(*) Las Unidades Vecinales están formadas por más de un sector. Para efectos de mayor precisión se identifican los sectores que concentran mayor pobreza y sus respectivas Juntas de Vecinos.

De acuerdo a los datos de la Ficha de Protección Social, en Quillota existen 3.763 familias indigentes, lo que para una población total de (86.000 habitantes) es un alto porcentaje.

Las poblaciones donde se concentra un mayor porcentaje de familias indigentes la que se observa en el siguiente cuadro:

Cuadro N° 4: Territorios Vulnerables

Nombre Territorio	Descripción	Familias que carecen de los siguiente servicios				Zona
		Agua Potable	Conectividad	Alcantarillado	Electricidad	
Santa Olivia	Nor Oriente del centro	0	0	70	0	Rural
Casas Viejas	Sur poniente Rio	0	0	50	0	Rural
Boco Quebrada Aji	Nor Poniente	0	0	40	0	Rural
Los Morrillos	Nor Oriente del centro	0	0	55	0	Rural
Lo Mardones	Nor oriente del centro	200	0	200	0	Rural
Las Pataguas	Oriente centro urbano	0	0	50	0	Rural
La Palma	Oriente centro urbano	304	0	36	36	Rural
Las Cruzadas	Sur centro urbano	0	0	30	30	Rural
Lo Varela	Sur poniente centro	41	0	41	5	Rural
La Capilla	Sur centro urbano	256	0	88	10	Rural
Paso Superior el Milagro	Oriente ruta 60CH	40	0	40	0	Rural
La Tetera	Sur 0oriente centro	250	0	106	27	Rural
Mauco	Sur P. Rio Aconcagua	47	0	43	14	Rural
El Huape	Sur P. Rio Aconcagua	5	0	5	5	Rural
Rauten Bajo	Sur P. Rio Aconcagua	70	0	76	12	Rural
No han sido incorporadas en el listado de MIDEPLAN						
Pb. San Martin	Nor Oriente	13	0	13	0	Urbana
Santa Rosa de Colmo	Sur Poniente	150	0	150	60	Rural

FUENTE DIDECO, (EXTRAÍDO PLADECO 2010)

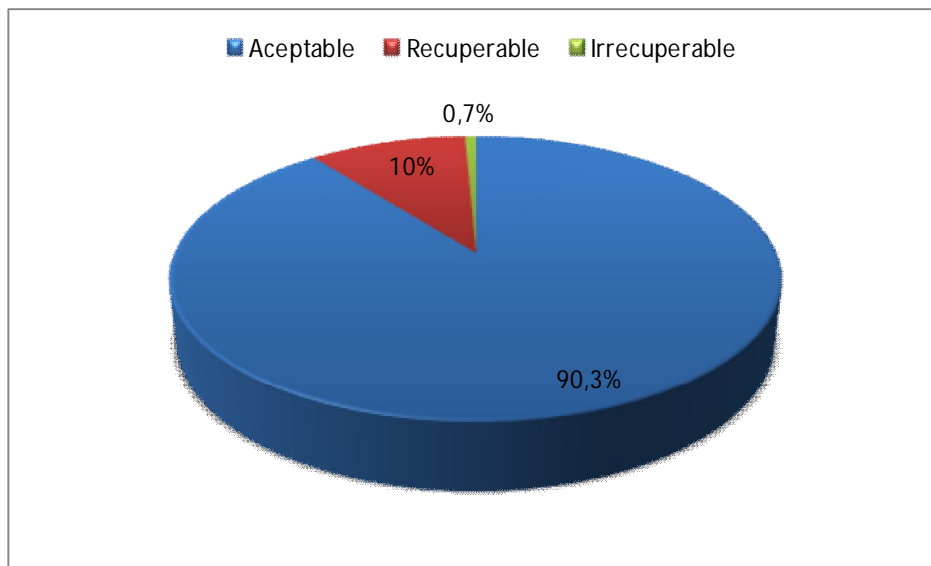
3.1.2.- Situación de la Vivienda:

a) Calidad de las viviendas:

La Materialidad de construcción deficiente¹ de las viviendas presenta indicadores muy bajos, en lo que dice relación a muros (0.4%), pisos (3.6%) y techos (0.3%). Ambos indicadores, urbanización y materialidad de las viviendas, son bajos y se encuentra relacionado con los programas de inversión comunal y gubernamental destinado a la mejora de las condiciones de habitabilidad de las familias.

De acuerdo a datos de la CASEN 2011, los indicadores sobre materialidad de la vivienda, muestran una media superior a la realidad nacional, existiendo sin embargo un 0,7% en estado de irrecuperables y 10% recuperables a diferencia con los datos nacionales que son un 81.3% las viviendas se encuentran recuperables, un 0,7% en estado irrecuperables y 10% recuperables

GRAFICO: INDICADORES DE MATERIALIDAD DE LA VIVIENDA



FUENTE: CASEN 2011

¹ Materialidad deficiente: Muros: desecho, barro, quincha. Piso: pastelones sobre tierra, tierra, plástico. Techo: fonolita, paja, coirón, desecho.

Los niveles de hacinamiento en la comuna también, presentan una tendencia baja en relación a años anteriores, en la Encuesta Casen 2011 los hogares con hacinamiento en nuestra comuna es de 9.3%, de estos un 96.3% con nivel de hacinamiento medio y un 3.7% niveles críticos.², estos indicadores son menores que el porcentaje de hogares en esta situación en el país donde los hogares sin hacinamiento es de un 89.8% y con hacinamiento un 10.1%. Complementando los indicadores de hacinamiento muestran que la comuna tiene una cantidad de hogares en situación de hacinamiento inferior en un 0.8 puntos porcentuales al promedio nacional

GRAFICO: NIVELES DE HACINAMIENTO



FUENTE: CASEN 2011

b) Acceso a Servicios Básicos:

Otros datos relevantes extraídos en relación a Saneamiento año 2010

Datos administrativos: cobertura de servicios sanitarios

Área	Cobertura de agua potable (%)	Cobertura de alcantarillado (%)	Cobertura de agua servida (%)
País	99.8	95.9	86.9
Valparaíso	99.3	91.8	91.7
Quillota	99.7	99.3	99.4

FUENTE: ELABORACIÓN PROPIA SEGÚN INFORMACIÓN DE SUPERINTENDENCIA DE SERVICIOS SANITARIOS (SISS)

² Hacinamiento Bajo; menor o igual a 2,4. Medio entre 2,5 y 4,4. Alto 4.4 personas/dormitorios.

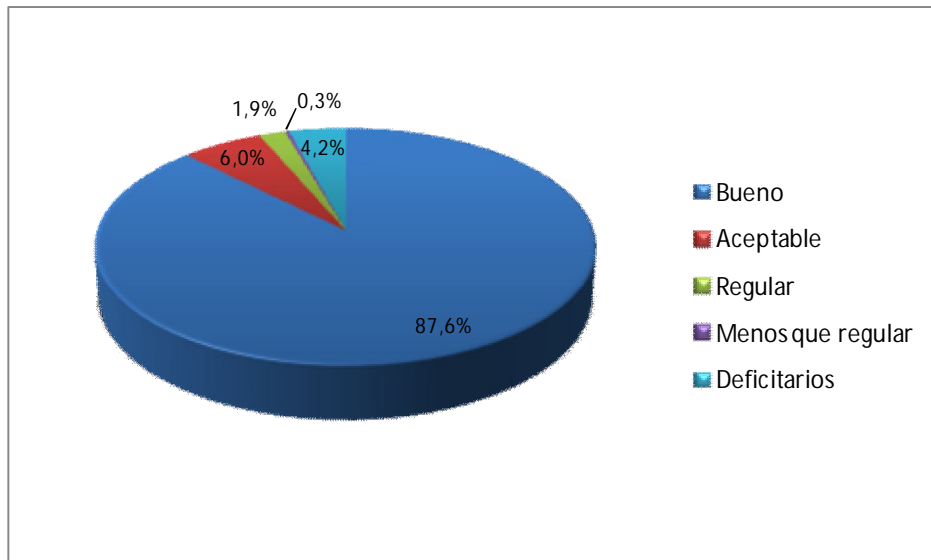
Como se observa en la tabla, la comuna de Quillota tiene mejores indicadores en relación a la región y país en cobertura de agua potable, cobertura de alcantarillado y cobertura de agua servida.

Respecto del origen del agua, el 99.7% de los hogares disponen de agua entregada por la red pública con medidor propio o compartido, valor que es inferior levemente al porcentaje nacional y superior al regional.

Los datos sobre los sistemas de eliminación de excretas muestran un 99.3% de los hogares conectados a alcantarillado o fosa séptica, cifra que resulta superior a la región y la nación.

En relación a la cobertura de agua servida Quillota tiene un 99.4% superior a lo informado a nivel regional y nacional.

GRAFICO: SANEAMIENTO BÁSICO



En el siguiente cuadro se muestra la situación de los hogares en relación a la vivienda

Cuadro nº 5: Situación de hogares en relación a la vivienda.

Característica	Porcentaje	Año
Hogares en situación de hacinamiento	0.34%	2011
Hogares con vivienda arrendada	16.62%	2011
Hogares con vivienda cedida	13.51%	2011
Hogares con vivienda gratuita	4.11%	2002
Hogares con vivienda pagada	42.04%	2011
Hogares con vivienda pagándose	24.47%	2011
Hogares con vivienda usufructo	1.96%	2011
Hogares con ocupación irregular	0.18%	2011
Hogares con mujeres jefas de hogar	37.4%	2011

FUENTE: OBSERVATORIO URBANO MINVU

3.1.3.- Cultura:

Desde el año 2004, funciona el Departamento de Comunicaciones y Cultura, con el fin de aunar esfuerzos de todos los estamentos municipales que, de una u otra forma, estaban ligados a este quehacer en la comuna.

De este modo, quedaron bajo el mismo alero, el Museo Histórico Arqueológico, la Escuela de Bellas Artes, el Teatro Municipal, la Biblioteca Municipal y la Casa de la Cultura, el Orfeón Municipal, el Ballet Municipal Moderno y el Ballet Clásico Gloria Trullá.

Estas agencias cubren una amplia gama de actividades relacionadas con el arte y la cultura, que se enfocan a la elaboración e implementación de programas y proyectos culturales y de investigación, en coordinación con organismos estatales y privados. También, a través de ellas, se realiza la promoción de artistas y de expresiones culturales vinculadas a las bellas artes y a las artes populares (folklore, bailes típicos, artesanía).

3.1.4.- Deporte:

a) Infraestructura Deportiva

Quillota cuenta con 47 recintos deportivos de distinto tipo. De ellos 6 son de propiedad municipal (4 administrados por el municipio y 2 se encuentran entregados en concesión a particulares); 37 (canchas o multicanchas) son propiedad del municipio u otro ente del Estado y se encuentran entregadas en comodato a Juntas de Vecinos, Clubes Deportivos o Asociaciones Deportivas; y

4son netamente privados (3 de ellos son gimnasios y el otro es el Complejo Deportivo de Colegio Particular Diego Echeverría).

Durante el año 2010 se reinaugura el Estadio Lucio Fariña, recinto quedó con una capacidad para 7.500 espectadores, butacas techadas, modernos camarines, baños de primer nivel, casetas, restaurant, un museo arqueológico y nueva iluminación, todo con una inversión de 7.900 millones de pesos.

Cuadro N°1: Infraestructura deportivas de acuerdo a su característica principal de uso

Tipo	Cantidad
Estadio	1
Cancha de Tenis	1
Piscina	1
Parques o Centros de Esparcimiento	2
Complejo Deportivo	2
Gimnasio	4
Multicanchas (en sectores poblacionales)	16
Canchas de Fútbol (en sectores poblacionales)	21
Total	47

FUENTE: OFICINA DE DEPORTE MUNICIPALIDAD DE QUILLOTA

b) Tipos de deportes que se practican:

El deporte más practicado en la comuna es el fútbol. Además, la mayor cantidad de organizaciones deportivas se dedican a este deporte. En la comuna existen seis asociaciones de fútbol, las que cuentan, en promedio, con 15 clubes deportivos.

En menor escala, también se practican otros de deportes, que son fomentados a nivel municipal o privado, tales como gimnasia rítmica, ajedrez, taekwondo, handball, montañismo.

3.1.5. Participación, Democracia e Integración:

3.1.5.1.- Organizaciones Comunitarias:

a) Organizaciones Comunitarias Territoriales

La población está organizada en Juntas de Vecinos (organizaciones territoriales) y organizaciones funcionales. Para el año 2010 de acuerdo al Observatorio Urbano la tasa de organización era de 15.5 por cada 1000 habitantes.

La comuna se encuentra dividida en 14 territorios, en cada uno de los cuales está constituida una Mesa Territorial en la cual participan dirigentes de las juntas de vecinos y organizaciones funcionales. Tres de estas mesas son rurales en tanto que las otras ocho son urbanas.

La constitución de las mesas territoriales ha sido un instrumento relevante para la territorialización del trabajo del municipio con la comunidad. El nivel de consolidación de estas mesas es desigual, así como los niveles de participación de la comunidad.

Existen 101 organizaciones comunitarias territoriales (juntas de vecinos). Estas se encuentran mayoritariamente en el sector urbano, debido a la mayor densidad poblacional de los sectores urbanos y al hecho que la cercanía entre personas permite una mayor asociatividad.

Cuadro N°2: Organizaciones Comunitarias Territoriales por localización Urbano Rural

Localización	Total
Urbano	70
Rural	31
Total	101

FUENTE: "CATASTRO DE ORGANIZACIONES COMUNITARIAS". DIDECO. I. MUNICIPALIDAD DE QUILLOTA.

a) Organizaciones Comunitarias Funcionales

Por otro lado, existen 504 organizaciones funcionales, que responden a una diversidad de inquietudes, necesidades o intereses de la sociedad civil. Las más importantes en número son las deportivas y aquellas que asociadas a temas de vivienda y mejoramiento del entorno.

Cuadro N° 3: Organizaciones Comunitarias Funcionales clasificadas según su objetivo central

Objetivo Central	N° de Organizaciones	
Deportivas	153	
Culturales	23	
Adulto Mayor	68	
Juveniles	21	
Mujeres	12	
Productivas	5	
Vivienda o Hábitat	Comités de Vivienda	76
	Comités de Pavimentación	14
	Comités de Agua Potable	8
	Comités de Saneamiento	5
De Ayuda	35	
Centros de Padres y apoderados	56	
Organizaciones Religiosas	6	
Otras Organizaciones	22	
Total	504	

INDICE DESARROLLO HUMANO COMUNA DE QUILLOTA:

El IDH (Índice de Desarrollo Humano) es una clasificación que elabora el PNUD (Programa de las Naciones Unidas para el Desarrollo) con el fin de mostrar como el país, mejora en aspectos que influyen en la calidad de vida de las persona. Para la elaboración de este informe se toman en cuenta indicadores de salud, educación (alfabetismo, años de escolaridad y matrícula combinada en educación preescolar, básica, media y superior) y finalmente indicadores de ingreso (promedio per. capita por hogar, desigualdad en la distribución del ingreso y la incidencia de pobreza).

- Así se elabora un Ranking de todas las comunas de Chile siguiendo estos indicadores.

El mapa de la Quinta Región presentado es solo un ranking que nos está diciendo cuales son las comunas en las que una persona tiene la posibilidad de llegara “a ser una persona sana, educada, productiva, creativa y ver respetados tanto su dignidad personal como sus derechos humanos”(Pérez de Cuellar, Javier. Nuestra Diversidad Creativa. Informe de la Comisión Mundial de Cultura y Desarrollo. UNESCO, 1996. Pág 8.)

La comuna de Quillota en tanto muestra índices de desarrollo humano, positivos en comparación a la demás comunas de la región y de la Provincia. Este

posicionamiento de comunal se debe a diferentes factores, por una parte un índice adecuado de escolaridad y alfabetización, como la presencia de servicios de salud básicos y accesibles, los ingresos per cápita a nivel comunal y la distribución de estos es adecuado en términos comparativos, las actividades económicas desarrolladas en la comuna, basadas principalmente en la agricultura, permite que aproximadamente el treinta por ciento de la población se ocupe en esta actividad.

El IDH, es una combinación de un ranking de desarrollo humano, desarrollo educacional, desarrollo en salud, e ingresos. Las comunas están ordenadas de 1 a 333; donde 1 refleja el mayor desarrollo alcanzado, y 333 el menor. Quillota, presenta un IDH de 81, ubicándose dentro de los categoría media.

